

Szerkesztő:
Láris Barnabás
Fotós:
Bordás Péter –
BORD Építész
Stúdió
Fotós:
Bujnovszky
Tamás

TERVEZETT REFLEXIÓ

A Moonvalley Wines borászat új épülete Mádon

A MÁDI MOONVALLEY WINES BORÁSZAT ÉPÜLETÉNEK MEGÉRTÉSÉT, EGY IGEN FONTOS ÉPÍTÉSZETELMÉLETI MEGÁLLAPÍTÁSSAL SZÜKSÉGES ELKEZDENI. AZ ÉPÍTÉSZETI TERVEZÉS A TÖRTÉNELEM SORÁN, BÁRMELY KORSTÍLUST SZEMLÉLVE MINDIG AZ ADOTT, FENNÁLLÓ TÁRSADALMI ÁLLAPOTOK HŰ LEKÉPEZÉSE, REFLEXIÓJA VOLT. AZ ÉPÍTÉSZET A RENDELKEZÉSRE ÁLLÓ ANYAGI ÉS SZELEMI ESZKÖZEIVEL A KOR IGÉNYEIT, SZÜKSÉGLETEIT ELÉGÍTETTE KI. ÍGY VAN EZ NAPJAINKBAN IS. JELEN KOR EGYEDISÉGE UGYANAKKOR TÖBBEK KÖZÖTT KORSTÍLUS NÉLKÜLSÉGÉBEN REJLIK. MANAPSÁG NINCSENEK NORMATÍV STÍLUSJEGYEK, NINCSENEK KÖTELEZŐ KONVENCIÓK, FORMAI KÖTÖDÉSEK S AZ ÉPÍTŐANYAGOK SZINTE KORLÁTLAN TÁRHÁZA IS ERŐSÍTI A SOKFÉLESÉGET. NAPJAINK ÉPÍTÉSZETE INKÁBB SZÓL KÜLÖNBÖZŐ ÚTKERESÉSEK, KÍSÉRLETEZÉSEK GAZDAGSÁGÁRÓL. MEGSZŰNTEK AZOK A KÖTELEZŐ SZABÁLYSZERŰSÉGEK, MELYEK KORÁBBAN MEGHATÁROZTÁK, HOGY EGY-EGY ÉPÜLET FUNKCIÓJÁHOZ MILYEN FORMAI MEGJELENÉS, VAGY ALAPRAJZI ELRENDEZÉS TARTOZIK.



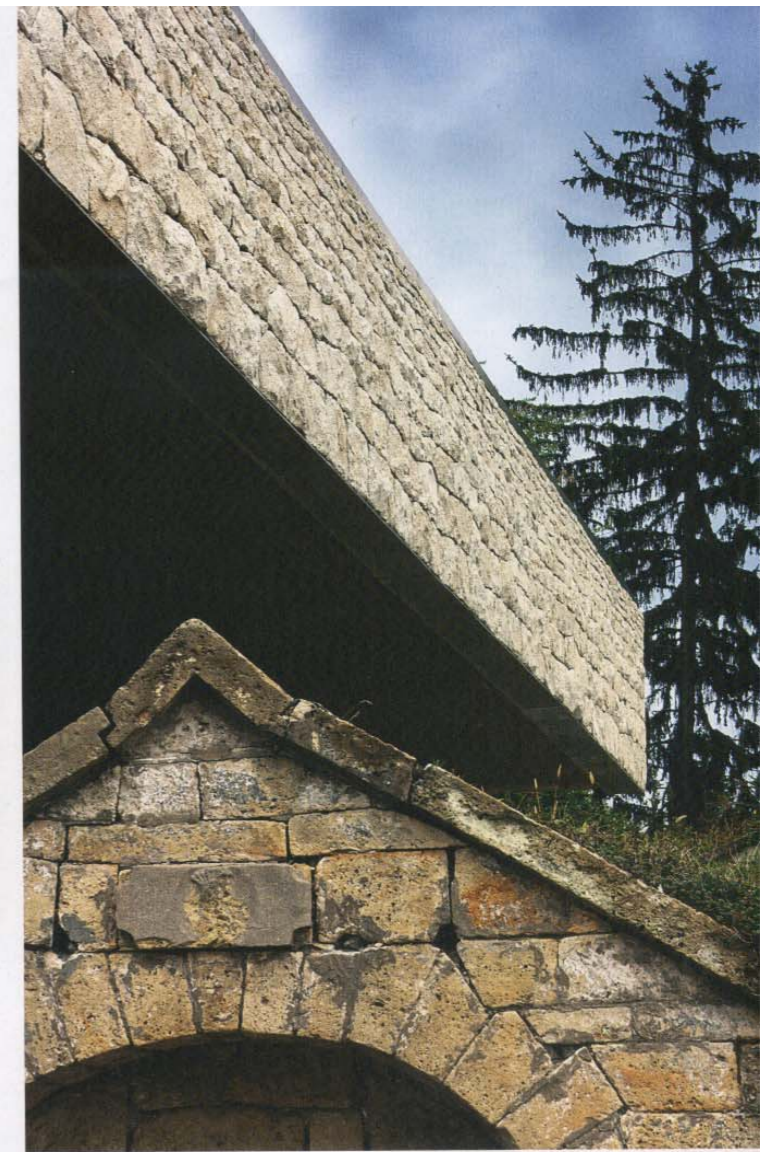
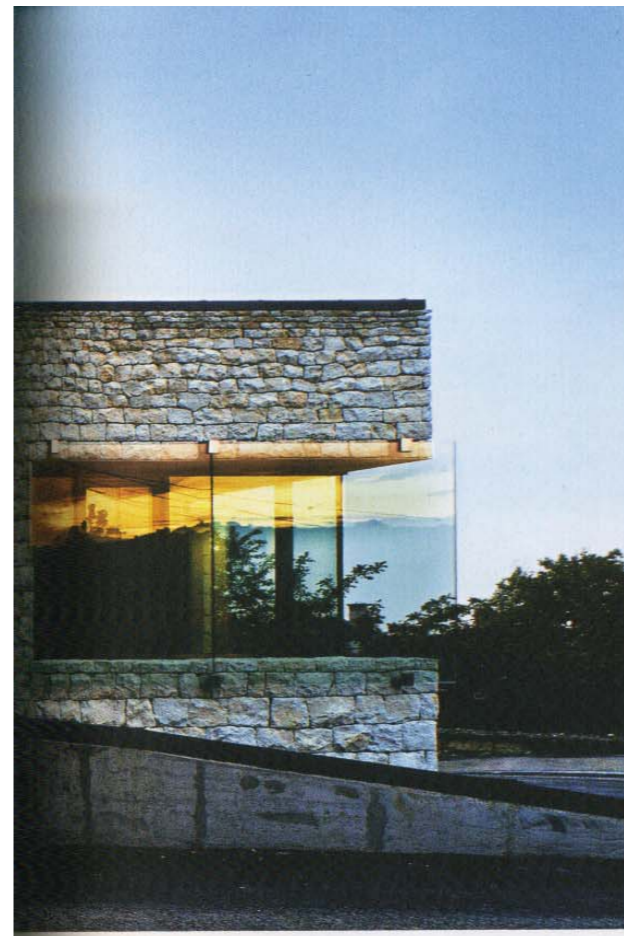
A borászati épületek tervezése során, az újfajta technológiai rendszerek eredményeként különböző megközelítések figyelhetők meg. Két egymással ellentétes attitűdöt érdemes megkülönböztetni. Az egyik a történeti folytonosságra épülő, a régi konvenciókat folytató, külső formajegyeikben alapvetően ház-szerű megjelenést követő épülettervezés, melyek stílusjegyeikben nem, de alap-

habitusukban követik a régmúlt idők borászatainak szokásait. A mádi borászat épülete inkább tartozik egy másik kategóriába, mely az ezredvég borászati paradigmaváltásának eredményeként jött létre. A nevezett időszakban újfajta építészeti megközelítés bontakozott ki a borászati üzemek tervezésében. A tervezők szükségből erényt kovácsolva friss gondolatokat, valódi innovációt hoz-

tak létre a merev hagyományokkal átítatott építészeti nyelv alternatívájaként. Az épületek formavilága inkább egy csúcstechnológiával következetesen berendezett, külső megjelenésében modern, helyenként a minimálba hajló, ipari jelleget hangsúlyozó építészeti formálást követ.

A BORD Stúdió által tervezett borászat habitusával, útkeresésével egyedi módon követi a modern irányzatot, aminek eredményeképpen egy metaforikusabb építészeti attitűd hozza létre az új borászati üzem épületének koncepcióját. Ennek praktikus oka talán abban keresendő, hogy egy 1200 m²-es tervezési programot ekképp lehetett a település régi lakóépületeinek közvetlen szomszédságában integrálni. Így alakult ki az a szinte tereptárgyként megjelenő új borászati épület Mádon.

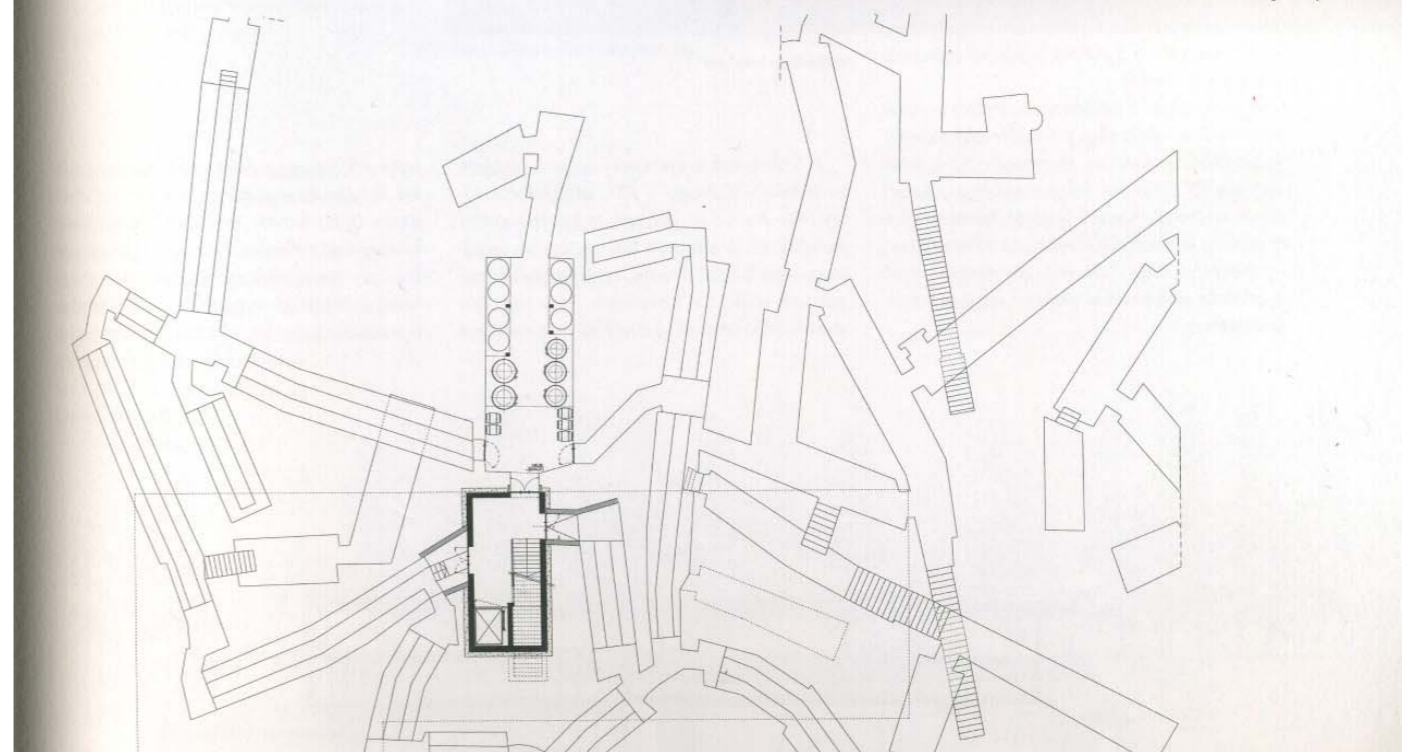
A tervezési feladat egy régi, meglévő kis lakóépület felújításával és bővítésével kezdődött. A koncepció értelmében itt rendezték be a fogadó, tárgyaló, kóstoló teret és az irodát. Az üzemi területek és a labor a kis ház feletti ösfás telekre került. Az új épület rendkívül szorosan kapcsolódik a terület régi pincegádoraihoz. Az egyik színté az új homlokzat részévé is válik. Az épület tömege a felszín és a mélyen elhelyezkedő régi pincejártok közötti, térszín alatti szabad földrétegben kapott helyet. A támfalszerű megjelenésen túl üveg felülvilágító, valamint az óriási fák közötti szabadon hagyott tér jelzi a kül-

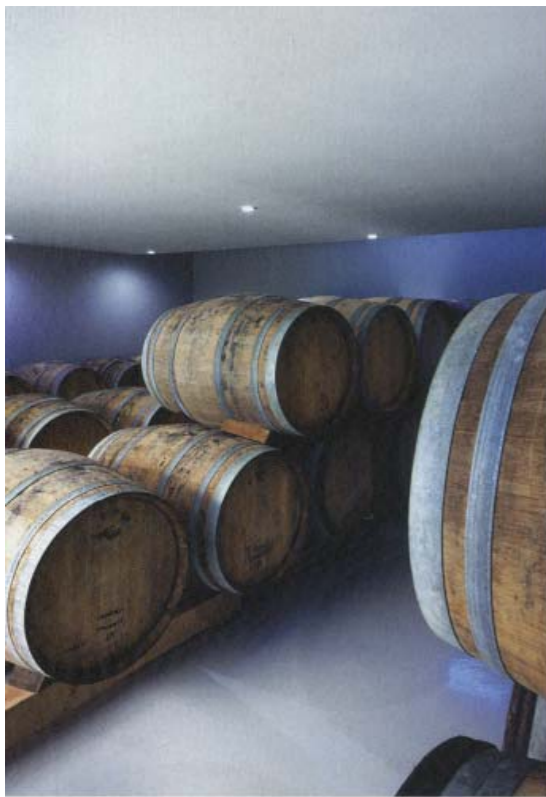


A BORÁSZAT HABITUSÁVAL, ÚTKERESÉSÉVEL EGYEDI MÓDON KÖVETI A MODERN IRÁNYZATOT, AMINEK EREDMÉNYEKÉPPEN EGY METAFORIKUSABB ÉPÍTÉSZETI ATTITŰD HOZZA LÉTRE AZ ÚJ BORÁSZATI ÜZEM ÉPÜLETÉNEK KONCEPCIÓJÁT.

Régi és új találkozás

A borászat irodái és tárgyalói egy százötven éves épületben kaptak helyet, az új épület (fent) ennek háta mögött húzódik





világ számára, mit is rejt a hegy gyomra. Az építmény belső térszervezése logikus és áttekinthető, technológiai kialakítása Berecz Stéphanie borász és Hornyák László vincellér kiváló munkáját segítik. Az egyszerűen komponált belső tér semlegességét és tisztaságát a mennyezetre szerelt homogén világító felületek, valamint a függőleges és vízszintes bevilágítók természetes fénye tovább erősíti. A steril belső tér a tervezett kóstoló területéről teljes egészében átlátható és megérthető, így a látogató a gyártási folyamat egészére betekintést nyerhet.

A tervezők és a tulajdonos számára is rendkívül fontos volt a régi pincejáratokhoz való kapcsolódás, hisz ez szavatolhatja a közvetlenebb történelmi folytonosságot. Ezért az új épületből hosszú lépcsőn keresztül juthatunk a lentebb elhelyezkedő többszintes, vertikálisan tagozódó régi járatokba, ahol már több évszázados penész segít a borok érelésében.

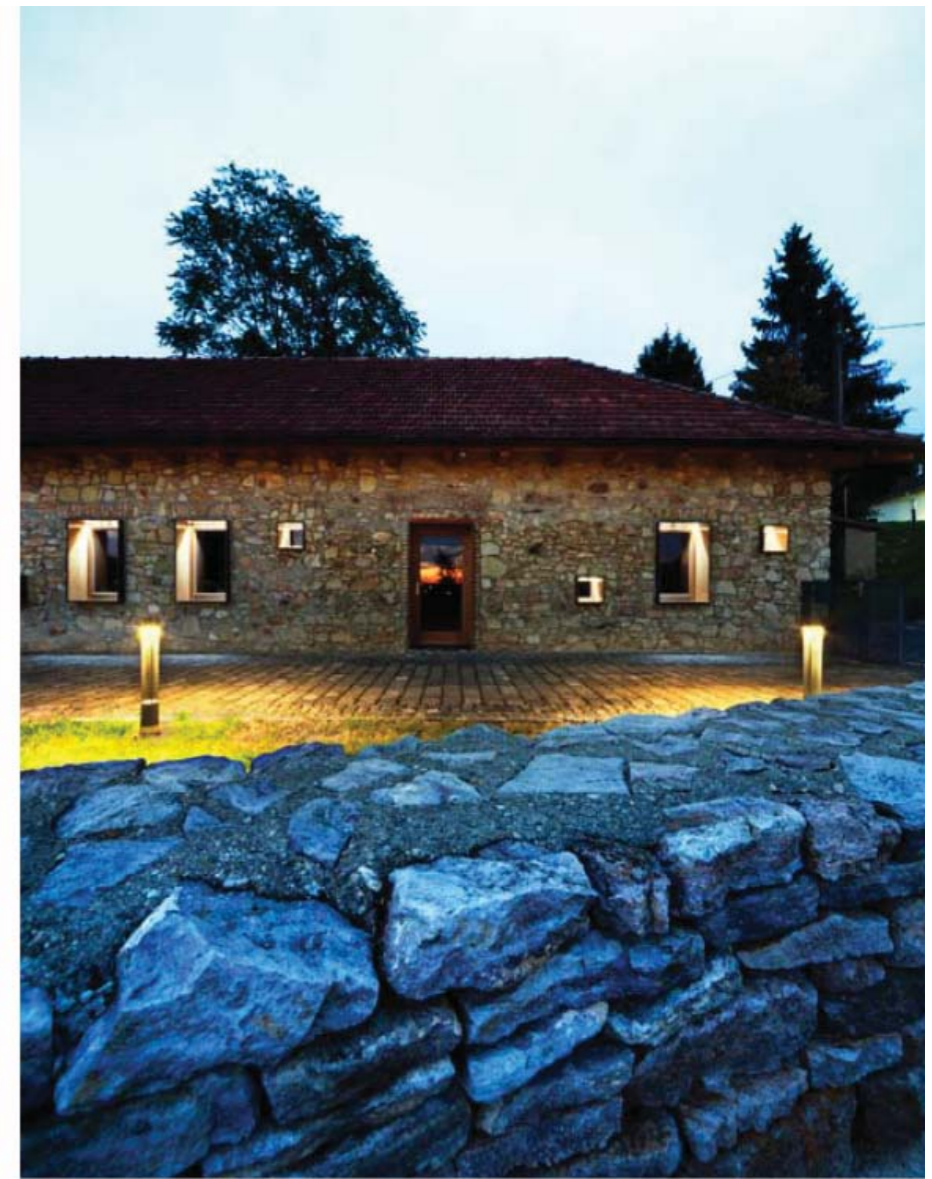


A katakombarendszert bejárva szinte el is felejjtük, hogy a XXI. században vagyunk. Az ódon illatok, a boroshordók hangulata, a nyomott belmagasság szinte belénk ivódik, természetes közegünké válik. Ezt követően, egy régi gádon

át kijutva a szabadba új értelmet nyernek percepcióink. A környező épületek léptéke, a régi gádorok míves bejáratai és az új borászati üzem támfalhomlokzatai felngyított reflexiós viszonyban állnak egymással. Az új épület léptéke, a tereptárgy attitűd



ellenére nagyobb, mint azt a környezet által diktált volumen lehetővé tenné. A homlokzaton alkalmazott, konzolra helyezett „lebegő” köburkolat is csökkenti a ház addiktív hatását. Amennyiben az utolsó építési fázis növényültetései kellően felerősödnek és az épület részévé válnak, úgy a lépték és anyaghasználati sajátosságok tovább oldódnak a természeti környezetben. A környezet és épület kapcsolatát tovább erősítené, hogy a későbbi üzemeltetés során a fásított telek a külvilág számára bejárható lenne, s így a település közterévé válna. Így könnyedén megvalósulhatna az épület tökéletes integrálása.



Felkészítő tervező:
Bordás Péter
Építész tervezők:
Holovits Annamária,
Pém Ildikó,
Tolvaj Tamás

Szintek:
kilátóterasz, 2 üzemi szint,
pinceszint
Össz. bruttó alapterület:
1173 m²
Telek alapterület:
6979 m²

