



## ERŐ AZ ÁLLANDÓSÁGBAN POWER IN CONSISTENCE

ESTERHÁZY KÚRIA BORÁSZAT, ETEK • ESTERHÁZY MANSION WINERY, ETEK

Építész / architect: BORDÁS PÉTER Szöveg / text: DRAGON ZOLTÁN Fotók / photos: BUJNOVSZKY TAMÁS

**Nemzetközi trendekhez való igazodás vagy a helyi hagyományok figyelembe vétele – lezártnak tekinthető vitatéma, hiszen a kortárs építészet nem jelenti a hagyományok elutasítását. Különösen abban az esetben nem beszélhetünk hagyományellenességről, amikor bizonyos épülettípusok az ókortól kezdve léteznek, funkciójuk pedig megköveteli az állandóságot, a bevált alaprajzi elrendezést.**

A változatlan ságot a kialakult technológiai, üzemeltetési szokások is fenntarthatják: például borászatok esetében. A borászatok épületeinek előképét természetesen nem az ókorból, hanem a népi építészet területéről vezethetjük le. Az épületek homlokzati elemei szinte minden tájegységen azonosak, ezeknek megtartása, illetve továbbfejlesztése az elmúlt évtized magyar építészetében visszatérő gyakorlat. Furcsa módon a kritikák is gyakran ezt a hagyományörzési gyakorlatot bírálják.

A rendszerváltozás utáni évtizedek a kisebb magyar borászatok megerősödését hozták magukkal. A nagy állami tömegtermelés helyett a helyi fajták és kisebb palackszám került előtérbe. Míg a tömegtermelés produktumain a szuper- és hipermarketek állandó akciókkal igyekeznek túladni, addig a minőségi borokat az egyre növekvő számú borkereskedések terjesztik leginkább. A megváltozott fogyasztói szokások újfajta borkultúrát szültek: borfesztiválokkal, borkóstolásokkal, pincelátogatásokkal bővült a gasztronómiai programkínálat. Az egyetlen mamut eltűnésével a borászatok versengésbe kezdtek, aminek köszönhetően megalkották a saját karakterüket, választékukat, portfóliójukat, és ezt különböző járulékos elemekkel is igyekeznek kifejezésre juttatni. E járulékos elemek közé tartozik a címkék grafikai megjelenése és a borászatok épületeinek kortárs megfogalmazása.

A nemrégiben átadott Esterházy Etyeki Kúria épülete érdekes kísér-



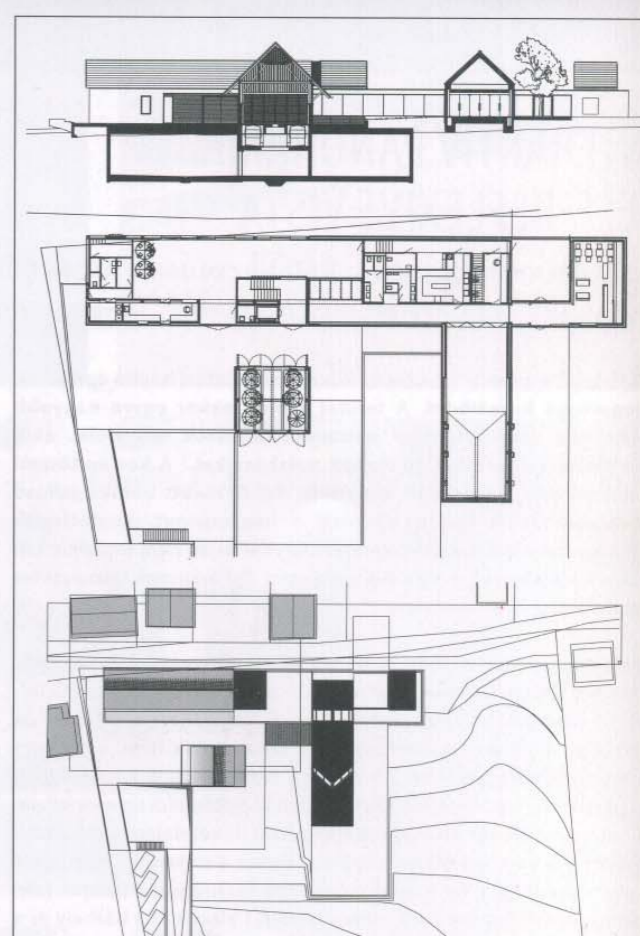
let a helyi hagyományok újragondolása és kortárs kontextusba ágyazása terén. Az etyeki Öreg-hegy hangulatát a szőlőültetvények között megbúvó kis prэшázak határozzák meg. Az új épület tömege a jellemző léptéket egyedi értelmezésben tükrözi vissza, és egyúttal integrálja a meglévő kis pinceépületet és prэшázat. A különböző magasságú és méretű tömegek játékosan, láncszemekként sorakoznak egymás mellett. A többszörösen megjelenő kisméretű nyeregtetők nemcsak faluserű hatást, a régi prэшázak képét idézik meg, hanem jelzik az épület főbb tereit is. Mind a megrendelőnek, mind az építésznek számolnia kellett azokkal a rendelkezésekkel, amelyek előírják az egyhektáros területre viszonyított beépítés mértékét. A szabályozás szerint a beépítettség maximum 6 százalékos, azaz 600 m<sup>2</sup> lehet, egy épület maximális mérete 7×11 m. A BORD Építész Stúdió ötletesen hozott létre modern anyagokból használható tereket,



ugyanis a különálló egységeket átvezetőkkel, közlekedőkkel, folyosókkal kapcsolták össze. Ugyanakkor az üvegfelületeknek köszönhetően a terek egymásba folynak, az egész épület könnyedén áttekinthető, a gyártási, üzemeltetési folyamatok átláthatók. Az egységeként, helyiségenként eltérő, „rugalmas” belmagasság nem csak a tetőszerkezetek létéből, illetve hiányából adódik, hanem a használatból is. Bordás Péter építész megoldása csökkentette a belmagasságot, ha a látogató figyelmét a természetre kívánta irányítani, illetve megnövelte, ha a tér a borkóstolás célját hivatott betölteni. A különálló épüleategységek eltérő funkciókat jeleznek. El kellett helyezni a rendezvényeket kiszolgáló konyhát, a ruhahatárt rejtő irodát, a mellék helyiségeket, a tetőtérben a tárgyalót és az irodát, és természetesen az üzemeltetési területet.

A hagyománytisztelő, a bővítés és az értékmegőrzés a technológiai területen kapcsolódik össze. A régi préház eredeti formájában, ám az eredeti talajszinthez képest egy méterrel magasabbra került, a tetőtérbe került a fűtést-hűtést biztosító hőszivattyú, az épület alá pedig a szőlőszemeket befogadó tartályok. A jelenlegi palackozó szintén őrzi a múltnak egy emlékét: az egyetlen falat, ami nem beton vagy üveg. A sósikói kőből épített falszakasz a korábbi épület konzervált, befoglalt emléke. A BORD Építész Stúdió etyeki borászati épülete nem foglal állást a hagyomány kontra trendiség vitában, hanem a modern anyagok, illetve a helyi építészeti és borászati hagyományok felhasználása miatt mindkét irányzatot képviseli.

Recently inaugurated, the building of Esterházy Mansion Etyek is an exciting experiment of reinterpreting local traditions and embedding them into contemporary context. The atmosphere of the Öreg-hegy („Old Hill”) region in Etyek is dominated by the tiny press-houses hiding among vineyards. The new building reflects the scale typical of its environment as a unique interpretation whilst also integrating the existing small cellar building and the press-house. Building blocks of various heights and dimensions are strung along in a playful way just like the loops of a chain. Small-size gabled roofs reappear not only to evoke the atmosphere of a village and the views of old press-houses, but also to mark the most important places of the building. The winery by BORD Architects’ Studio in Etyek takes no stand in the controversy between tradition and chic, but represents both tendencies owing to its reliance upon modern materials on the one hand, and local traditions and viticulture on the other.



Generál tervezés / general design: BORD Építész Stúdió  
 Vezető építész / leading architect: Bordás Péter  
 Építész munkatársak / fellow architects: Benke Róbert, Bódi Imre, Holovits Annamária, Pém Ildikó, Szendrői Júlia, Tolvaj Tamás  
 Szerkezettervezés / structure: Fekete Szabolcs  
 Tájépítész / landscape: Kuhn András – Táj- és kertépítész Iroda Kft.